

Rapport etter Åpenhetsloven 01.01.2023 – 31.12.2023

NLI AS med datterselskaper:

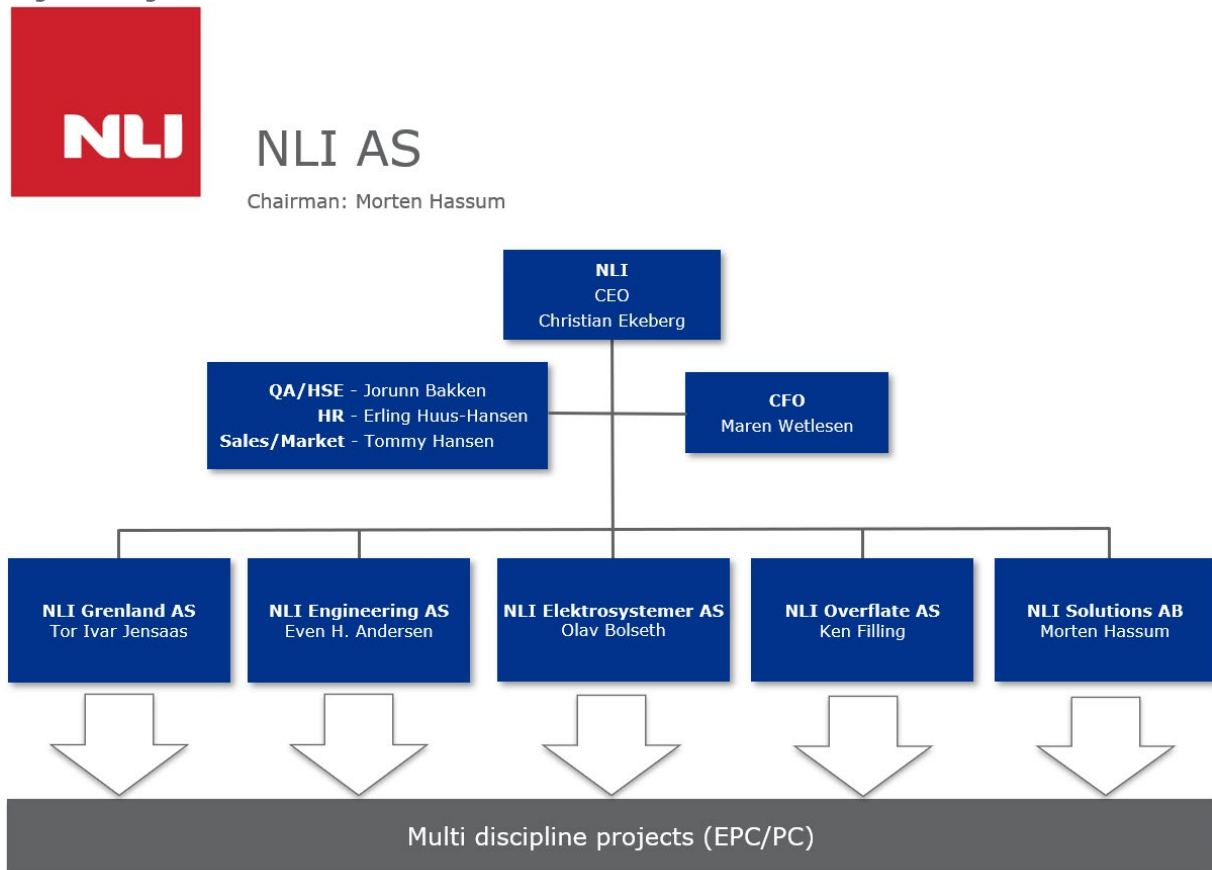
NLI Engineering AS, NLI Elektrosystemer AS, NLI Grenland AS, NLI Overflate AS og NLI Solutions AB

<i>Innledning</i> _____	2
<i>Forankring i organisasjon</i> _____	4
<i>Aktsomhetsvurdering</i> _____	4
Metodikk for aktsomhetsvurdering _____	5
Forankre ansvarlighet _____	5
Kartlegging av NLI's påvirkning på mennesker, samfunn og miljø _____	5
Stanse, forebygge eller redusere negativ påvirkning _____	6
Overvåking av gjennomføring og effekt av tiltak _____	6
Kommunikasjon av hvordan negativ påvirkning/skade er håndtert _____	6
Sørge for, eller samarbeide om, gjenoppretting eller erstatning der dette er påkrevet _____	6
Redegjørelse 2023 _____	6
Videre arbeid med aktsomhetsvurdering 2024 _____	7

Innledning

Denne rapporten er gjeldene for NLI AS med datterselskaper NLI Engineering AS, NLI Elektrosystemer AS, NLI Grenland AS, NLI Overflate AS og NLI Solutions AB (heretter NLI).

Organisering av NLI konsern:



Date: 01.06.2023

NLIs virksomhet ligger hovedsakelig innenfor markedssegmentene olje & gass, industri, infrastruktur, fornybar og aquakultur.

NLI Engineering AS

Erfaren kvalitetsleverandør av multidisiplin ingeniørtjenester og prosjekter innen markedssegmentene: industri, infrastruktur og olje & gass.

- EPC av moduler og skids
- Anleggs- og områdeteknikk
- Multidisiplin ingeniørtjenester
- Prosjektledelse
- Rør, utstyr og stålkonstruksjonsforsyning

NLI Elektrosystemer AS

Selskapet er en totalleverandør av elektro og instrument (E&I) tjenester innen markedssegmentene: industri, infrastruktur, olje & gass, fornybar og aquakultur.

- E&I-prosjekter
- Høyspenning
- Nøkkelferdige EPC-prosjekter
- MC/Igangkjøring

NLI Grenland AS

Høyt kvalifisert leverandør av rør og stålfabrikasjon, mekanisk montering, vedlikeholdstjenester og revisjonsstanser.

- Mekanisk
- Rør-/stålfabrikasjon og installasjon
- Revisjonsstans og vedlikehold

NLI Overflate AS

En erfaren og fleksibel leverandør med FROSIO-sertifiserte operatører, som dekker alle typer spesifikasjoner, prosedyrer og systemer innen industriell overflatebehandling både internt og på kundens fasiliteter.

- Sand- og glassblåsing
- Maling (alle systemer)
- Termisk sprøyting med sink og aluminium
- Mobilisering for industri-, infrastruktur- og vannkraftprosjekter

NLI Solutions AB

Lokalisert i Stenungsund i Sverige, tilbyr vi våre kunder fullt ansvar for å maksimere potensialet i alle aspekter av vedlikehold. Vi tilbyr også konsulenttjenester innen vedlikehold, prosjekter og revisjonsstanser og EPC/PC prosjekter innenfor de viktigste markedssegmentene industri og infrastruktur.

- Konsulentselskap
- Multidisiplin prosjektledelse

Våre kunder er profesjonelle aktører som oljeselskaper, industriereiere, nasjonale entreprenører, offentlige aktører, osv, der det er strenge krav til gode systemer for HMS, sosialt ansvar og kvalitet. Dette innebærer at aktører innenfor verdikjeden i våre markeder har etablerte systemer, for å fremme virksomhetens respekt for grunnleggende menneskerettigheter og anstendige arbeidsforhold.

Åpenhetsloven ble vedtatt 10.06.2021 med virkning fra 1.07.2022 konkretiserer dette arbeidet ytterligere, slik at NLI har innarbeidet nye og justerte krav i eksisterende systemer. Rutiner er godt integrert i 2023.

Forankring i organisasjon

Våre verdier og etiske retningslinjer er innarbeidet i alle selskaper i konsernet, slik at dette skal være kjent for alle medarbeidere. De etiske retningslinjene gir informasjon om varslingskanal som skal bidra til å avdekke eventuelle negative konsekvenser og vesentlig risiko. Den første introduksjonen får man ved ansettelse, da gjennomgang av etiske retningslinjer er obligatorisk.

Gjennomgang av aktsomhetsvurderinger og etterlevelse av åpenhetsloven, vil behandles i styremøter i alle selskap.

Selskapenes ledere er ansvarlig for arbeidet med og etterlevelse av Åpenhetsloven. Arbeidet med Åpenhetsloven skal være en kontinuerlig prosess, der «Rapport etter Åpenhetsloven» oppdateres årlig og seinest 30.juni.

NLI' merkevareplattform er førende for hvordan vi driver våre virksomheter og våre verdier.



Aktsomhetsvurdering

Det er viktig for NLI at vi driver vår virksomhet i henhold til grunnleggende menneskerettigheter og anstendige arbeidsforhold.

Risikobasert og kontinuerlig prosess:

Proessen med å identifisere risiko i verdikjeden, sette i verk tiltak og overvåke om de fungerer blir kalt aktsomhetsvurdering. I henhold til våre retningslinjer gjør selskapene i NLI aktsomhetsvurderinger rundt menneskerettigheter, og det foreligger rutiner for hvordan dette skal gjennomføres ved innkjøp, anskaffelser og i forbindelse med vår produksjon og prosjektgjennomføring.

NLIs rammeverk for aktsomhetsvurderinger er basert på [FNs veiledende prinsipper for næringsliv og menneskerettigheter](#) (UNGP, 2011) og [OECDs modell for aktsomhetsvurderinger for ansvarlig næringsliv](#) (2018).

Metodikk for aktsomhetsvurdering

NLI jobber for å sikre ansvarlighet i alle ledd av verdikjedene.

Vårt ledelsessystem er risikobasert og vår aktsomhetsvurdering bygger på «OECDs veileder for aktsomhetsvurderinger for ansvarlig næringsliv» med punktene 1 til og med 6



Trinn 1.

Forankre ansvarlighet

NLI har forankret ansvarlighet i allerede eksisterende retningslinjer i sitt styringsystem. Det vil si at vår strategi innehar klare målsetninger.

Vi er tydelige internt og eksternt om vårt ansvar i forhold til aktsomhetsvurderinger ved arbeid med innkjøpspraksis og samarbeidspartnere. Dette arbeidet styres av våre rutiner for valg, godkjenning, samarbeid og oppfølging av leverandører.

Trinn 2.

Kartlegging av NLI's påvirkning på mennesker, samfunn og miljø

Kartlegging handler om å identifisere risiko for negativ påvirkning gjennom å etablere et overordnet risikobilde for så å prioritere vesentlige risikoområder for grundigere kartlegging.

Via NLI's kartlegging og risikovurdering av virksomheten og vår påvirkning på mennesker, samfunn og miljø, ser vi at leverandørkjeden og våre samarbeidspartnere skal prioriteres.

NLI vurderer leverandører og samarbeidspartnere basert på risiko i forhold til opprinnelsens land, bransje og leveranse omfang. Dette gir oss en prioritert risiko for videre oppfølging og granskning av prioriterte leverandører.

NLI's opprinnelig program for vurdering av nye leverandører eller samarbeidspartnere inn i vår leverandørkjede, innehar vurdering og godkjenning av leverandøren i forhold til menneskerettigheter. Før videre samarbeid kan starte, må leverandøren være godkjent i henhold til en rekke forhold nedskrevet i NLI's praksis for leverandørevaluering.

Vår praksis med vurdering av leverandører og godkjenning av samarbeidspartnere skal utføres regelmessig.

Trinn 3

Stanse, forebygge eller redusere negativ påvirkning

NLI har retningslinjer med tiltak for håndtering av påviste brudd på miljø, menneske- og arbeidstakerrettigheter hos våre leverandører og samarbeidspartnere. Tiltak som iverksettes baseres på gransking av den negative påvirkningen/skaden og dens alvorlighetsgrad.

Trinn 4

Overvåking av gjennomføring og effekt av tiltak

Overvåking av gjennomføring og effekt av tiltak, handler om å gjøre gode aktsomhetsvurderinger, og iverksetter effektive tiltak for å hindre gjentakende avvik.

NLIs ledelsessystem innehar rutiner for regelmessig kontroll av gjennomføring og måling av tiltaks effekt.

Trinn 5

Kommunikasjon av hvordan negativ påvirkning/skade er håndtert

NLI skal være åpen om de vurderinger som gjøres i våre prosesser/verdikjede i dialog med interessenter. Vi skal rapportere åpent og ærlig om tiltak og utfordringer i vår interne og eksterne rapporter.

Trinn 6

Sørge for, eller samarbeide om, gjenoppretting eller erstatning der dette er påkrevet

Dersom et avvik har oppstått skal vi iverksette tiltak for at de som er ansvarlige for bruddet i våre prosesser/verdikjeder retter opp dette. Er vi ikke selv ansvarlig for bruddet skal vi påvirke til at dette skjer.

I forbindelse med åpenhetsloven skal antall faktiske eller meldte tilfeller av brudd på menneskerettigheter logges og rapporteres i henhold til egen rutine for dette.

OECD er tydelig på at: "Selskaper forventes å opptre i tråd med lover og normer lokalt, samt å vurdere, forebygge og håndtere brudd på menneskerettigheter og arbeidsrettigheter, miljøskader og bestikkelser som følge av egen virksomhet, hos leverandører og andre forretningsforbindelser."

Redegjørelse 2023

For NLI selskapene ble det i 2023 ikke avdekket negative konsekvenser for menneskerettigheter eller arbeidsforhold.

NLI Engineering AS

Det ble i 2023 ikke avdekket negative konsekvenser for menneskerettigheter eller arbeidsforhold i selskapet.

NLI Elektrosystemer AS

Det ble i 2023 ikke avdekket negative konsekvenser for menneskerettigheter eller arbeidsforhold i selskapet.

NLI Overflate AS

Det ble i 2023 ikke avdekket negative konsekvenser for menneskerettigheter eller arbeidsforhold i selskapet.

NLI Grenland AS

Det ble i 2023 ikke avdekket negative konsekvenser for menneskerettigheter eller arbeidsforhold i selskapet.

Videre arbeid med aktsomhetsvurdering 2024

Anskaffelsesprosesser er sentralt i arbeidet med å fremme arbeidet med grunnleggende menneskerettigheter og anstendige arbeidsforhold.

Alle leverandører i NLI skal være godkjent i henhold til NLI's styringssystem før avtaleinngåelse. Dette innebærer at leverandører i tillegg til teknisk og kommersiell vurdering, blir vurdert i forhold til Åpenhetslovens krav.

En slik godkjennelse gjøres via leverandørers hjemmesider, oversendt dokumentasjon, besvarelser av sjekklister, stedlige revisjoner alt avhengig av risikoprofilen for den aktuelle leverandøren.

I vår leverandørkjede er det vurdert særlig risiko for følgende anskaffelser:

- Transport
- Metaller
- Konfliktmaterialer
- Materialer
- Teknologikomponenter
- Arbeids- og ansettelsesforhold hos underleverandører
- Arbeids- og ansettelsesforhold hos produsenter og leverandører

Vi har kategorisert våre leverandører som følger av tabell under (eget vedlegg) for å tydeliggjøre hvor det oppleves større risiko for brudd på menneskerettigheter og uanstendige arbeidsforhold.

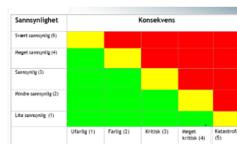
Leveranser innen risikogruppene blir underlagt et strengere regime for dokumentasjon og kontroll.

Vurdering av type leverandører & bransjer

Leverandør	Produkt/tjeneste	Verdien/ størrelsen av våre innkjøp	Hvor kritisk/viktig er leverandøren for virksomhet	Muligheter til å påvirke leverandøren	Valgmuligheter (hvorvidt leverer produkt eller leverandør)	Størrelse (antall ansatte)	Art (bransje)	Kontakt (interne og eksterne forhold som er relevant for menneskerettigheter og anstendige arbeidsforhold)	Produksjons-land	Tidligere identifisert risiko	Konsekvens av brudd på menneskerettigheter og anstendige arbeidsforhold	Sannsynlighet for brudd på menneskerettigheter / anstendige arbeidsforhold	Risiko K*S	Tiltak
Skandinaviske transportører	Tjeneste	lav	mindre viktig	middels	Stor	Mellomstor	Transport	lønn, kjøre og hviletid, egnet transportmiddel	Skandinavia	brudd på hviletid	2	1	2	
Andre transportører	Tjeneste	lav	mindre viktig	lav	Middels	Mellomstor	Transport	lønn, kjøre og hviletid, egnet transportmiddel	ex. Skandinavia		2	3	6	Gjennomgå ved utenlandske kontrakter og personell
Materialer	Metaller	høy	viktig	lav	Middels	stor	Leveranse	Brudd på menneskerettigheter videre ned i leverandørkjeden	Verden		2	3	6	Gjennomgå ved utenlandske kontrakter og personell
Materialer	Komponenter/ produkter	høy	viktig	lav	Middels	stor	Leveranse	Brudd på menneskerettigheter videre ned i leverandørkjeden	Verden		2	3	6	Gjennomgå ved utenlandske kontrakter og personell
Materialer	Driftmaterieill - Arbeidstøy	lav	mindre viktig	lav	Stor	stor	Leveranse	Brudd på menneskerettigheter videre ned i leverandørkjeden	Asia		2	3	6	Gjennomgå ved utenlandske kontrakter og personell
Materialer	Driftmaterieill	lav	viktig	lav	Stor	stor	Leveranse	Brudd på menneskerettigheter videre ned i leverandørkjeden	Verden		1	3	3	
Underentreprenør Skandinavia	Prefabrikasjon	høy	viktig	middels	Middels	stor	Prefabrikasjon	Arbeids og ansettelsesforhold	Skandinavia		1	2	2	
Underentreprenør Baltikum, Polen**	Prefabrikasjon	høy	viktig	middels	Middels	stor	Prefabrikasjon	Arbeids og ansettelsesforhold	Baltikum/ Polen		3	2	6	Gjennomgang av kontraktkrav Fremleggelse av ansettelseskontrakter Audit/godkjenning av leverandør Stikprøver
Underentreprenør Installasjonskontrakt Skandinavia	Installasjon	middels	viktig	stor	Stor	Mellomstor	Installasjon	Arbeids og ansettelsesforhold	Skandinavia		4	1	4	
Underentreprenør Installasjonskontrakt Baltikum, Polen**	Installasjon	middels	viktig	middels	Stor	Mellomstor	Installasjon	Arbeids og ansettelsesforhold	Baltikum/ Polen		4	2	8	Gjennomgang av kontraktkrav Fremleggelse av ansettelseskontrakter Audit/godkjenning av leverandør Stikprøver
Innløse personell fra skandinaviske leverandører	Personell	middels	mindre viktig	middels	stor	stor	bemanningsforetak/ produksjonsbedrift	Arbeids og ansettelsesforhold	Skandinavia		3	1	3	
Innløse personell fra Baltikum, Polen**	Personell	middels	mindre viktig	lav	stor	stor	bemanningsforetak/ produksjonsbedrift	Arbeids og ansettelsesforhold	Baltikum/ Polen		3	3	9	Gjennomgang av kontraktkrav Fremleggelse av ansettelseskontrakter Audit/godkjenning av leverandør Stikprøver

Verdien/størrelsen av våre innkjøp	Hvor kritisk/viktig er	Hvor viktig/viktig er leverandøren	Valgmulighet er	Størrelse (antall ansatte)
Lav	Under 100.000,-	Mindre viktig	Lav	1-10 ansatte
Middels	100.000 - 500.000,-	Viktig	Middels	Mellomstor
Høy	Mer enn 500.000,-	Meget viktig	Høy	Stor

Konsekvens:	Sannsynlighet:
1 = Mindre kritisk	1 = liten
2 = Noe kritisk	2 = mindre
3 = Kritisk	3 = sannsynlig
4 = Meget kritisk	4 = meget stor
5 = Katastrofisk	5 = svært stor



Bilde av vedlegg A – Aktsomhetsvurdering leverandører

Basert på risikovurderingen over, er sannsynligheten for at selskapene bidrar til brudd på menneskerettighetene lav. De tiltak som eksisterer, er relevante for å sikre at menneskerettighetene ivaretas i bedriftens leverandørkjeder.

Den største risikoen er i situasjoner hvor bedriften inngår direkte avtaler med leverandører fra typiske «lavkost» land. Underleverandører i slike land følges spesielt godt opp, både før avtale blir inngått og under avtaleperioden.

Kunder, leverandører, ansatte eller andre aktører oppfordres til å varsle dersom det er forhold ved NLIs virksomhet som kan være brudd på Åpenhetsloven.

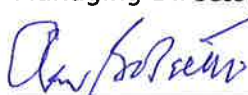
Tønsberg 27.06.2024



Christian Ekeberg
CEO NLI AS



Even Hatlo Andersen
Managing Director NLI Engineering AS



Olav Bolseth
Managing Director NLI Elektrosystemer AS



Tor Ivar Jensås
Managing Director NLI Grenland AS



Ken Filling
Managing Director NLI Overflate AS



Morten Hassum
Managing Director NLI Solutions AB



Morten Hassum
Styreleder NLI AS

Vedlegg: Vedlegg A – Aktsomhetsvurderinger leverandører